

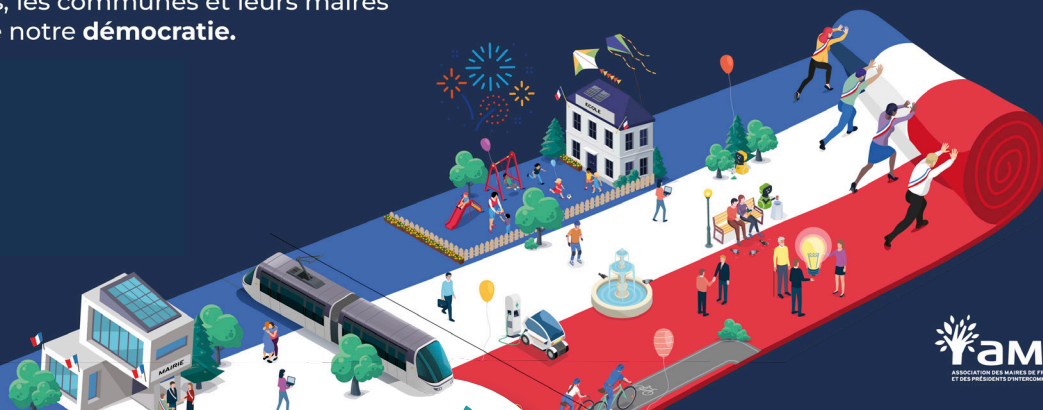
# Vivre à Amfreville

BULLETIN D'INFORMATIONS MUNICIPALES | N°52 | JUILLET 2025



## Les communes... Heureusement !

Plus que jamais, les communes et leurs maires  
sont garants de notre **démocratie**.



**amf**  
ASSOCIATION DES MAIRES DE FRANCE  
ET DES PRÉSIDENTS D'INTERCOMMUNALITÉ





## Mairie

Place du Commandant Kieffer  
14860 AMFREVILLE  
02 31 78 70 34  
mairie@amfreville.fr  
www.amfreville.fr

f Amfreville 14

Lundi 13h30 à 15h30\*  
Mardi fermeture au public  
Mercredi 9h à 12h\*  
Jeudi 9h à 12h\*  
Vendredi 16h à 18h\*

\*Hors vacances scolaires



## Agence Postale Communale

rue de la Culture  
14860 AMFREVILLE  
02 31 78 73 23  
du lundi au vendredi de 14h30 à 18h  
et le samedi de 9h30 à 12h.



## Communauté de communes NCPA

ZAC de la Vignerie  
rue des Entreprises  
CS 10056  
14160 Dives-sur-Mer  
02 31 28 39 97  
accueil@normandiecabourgpaysdauge.fr



### Bulletin d'informations municipales N°52

Directeur de la publication  
Xavier Madelaine

Comité de rédaction  
Pauline Madelaine, Sylvie Fayol,  
Anne-Sophie Montélimard,  
Célia Verhaeghe, Catherine Busnel,  
Régis Foltête, Sylvie Pantenier et  
Hélène Bandzwolek.

Graphisme  
Jérôme HAMON, Graphédic  
Impression  
IMB



# Édito



Photo Didier MOREL

## " Oser l'optimisme de l'action "

Chères Amfrevillaises, Chers Amfrevillais,

**2025** est la dernière année pleine du mandat municipal, qui a commencé en 2020 en pleine crise Covid. Souvenons-nous ; les communes avaient alors dû pallier en urgence les absences de l'État, en fournissant des masques et en organisant la vaccination. Depuis, les crises se sont succédées : crise sociale, crise énergétique, tensions internationales auxquelles s'ajoute, aujourd'hui, une crise de confiance.

Face à cette sinistrose ambiance, **les communes heureusement**, représentent le seul pôle de stabilité, présentes au quotidien pour répondre aux urgences, mais aussi pour relever les défis de demain.

Malgré les hausses de charges et des moyens en baisse, les communes font face à toutes ces crises.

C'est pourquoi, contre les replis sinistres et contre le défaitisme ambiant, je suis convaincu qu'il faut oser l'optimisme de l'action. L'objectif de l'équipe municipale reste le même qu'au début de notre mandat : tenir nos engagements pour préparer notre territoire, notre commune, à l'horizon 2030 et plus.

Sur les 32 propositions du programme "*Vivre ensemble à Amfreville*", 21 sont d'ores et déjà réalisées, sept en cours d'engagement. Quatre seulement sont reportées.

En cette période d'atermoiement et de renoncement, cela reste un très bon résultat.

Nous y sommes parvenus, non sans difficultés. Cependant, nous avons été contraints, au grand dam de certains administrés, de reporter certaines opérations.

C'était la voie de la responsabilité, celle qui nous permettra de préserver une bonne santé financière et d'être prêts pour faire face aux nouveaux défis qui se présentent devant nous.

Vous pouvez compter sur notre résolution pour aujourd'hui et pour demain.

Xavier MADELAINE

Maire d'Amfreville

# Sommaire

4>5

## TERRITOIRE

- SERVICES PUBLICS
- AGENCE POSTALE COMMUNALE
- MAISON FRANCE SERVICES
- LES CIRCUITS

REGARDEZ!  
UN MONUMENT  
HISTORIQUE!



6>8

## LA MAIRIE

- LES CIMETIÈRES... LIEUX DE VIE ET D'HISTOIRES
- ACQUISITION DE CONCESSION FUNÉRAIRE
- NOUVELLES AGENTS TECHNIQUES
- SUZANNE SAULNIER, 102 ANS



Photo Yannick PAYS

9>11

## VIVRE À AMFREVILLE

- RESTAURATION SCOLAIRE
- GASPILLAGE ALIMENTAIRE
- TRAVAUX 2025-2026



Photo Régis FOLTÊTE

12>13

## VIVRE À AMFREVILLE

- ENFANCE & JEUNESSE
- JEUNES SAPEURS-POMPIERS
- LA RESSOURCERIE ET LA RECYCLERIE
- LA COLLECTE DES DÉCHETS



Photo France LELLOUX

14/15

## CULTURE & LOISIRS

- ASSOCIATIONS
- MANIFESTATIONS
- ÉVÈNEMENTS



Photo CAP





## SERVICES PUBLICS

### L'AGENCE POSTALE COMMUNALE (APC)

Située dans le centre bourg, rue de la Culture, à proximité de l'école, de la bibliothèque, de la maison médicale, de la salle polyvalente, de la boulangerie, de la boucherie et du coiffeur, l'APC est ouverte six jours sur sept. Elle rend service aux Amfrevillais depuis plus de quinze ans maintenant, mais également aux habitants des communes environnantes. L'APC dépend du secteur du bureau de poste de Cabourg.

Les agents communaux, tous formés, se relaient pour vous accueillir du lundi au vendredi de 14h30 à 18h et le samedi de 9h30 à 12h. Vous pouvez contacter l'APC au 02.31.78.73.23 aux horaires d'ouverture.

Sont proposés les services suivants :

#### - Services postaux :

■ Achat de timbres, d'enveloppes « Prêt-à-Envoyer » préaffranchies, d'emballages pour colis, de recommandés mobiles, de lettres suivies

■ Souscription des services de réexpédition et de garde du courrier

■ Dépôt de courriers et de colis (heure limite 15h du lundi au vendredi et 12h le samedi)

■ Retrait de colis et de lettres recommandées

■ Vente et envoi de Chronopost courrier (en test)

- Services financiers (pour les détenteurs de compte(s) à la Banque Postale) :

■ Opérations financières de dépannage : retrait et versement d'argent

■ Dépôt de chèques

#### - La Poste Mobile :

■ Souscription de forfait avec mobile (sur commande)

■ Souscription de forfait sans engagement

■ Souscription de box internet

**NOUVEAUTÉ : SOUSCRIPTION À L'OFFRE SÉNIOR** (pochettes Ardoiz et Mobilité)

- Autres services communaux et intercommunaux :

■ Retrait des sacs jaunes pour le tri sélectif des recyclables

■ Édition et retrait de la carte d'accès aux déchetteries de NCPA (sur justificatif de domicile).

**C'est aussi un lieu d'informations communales, d'échanges et de rencontres !**

Célia VERHAEGHE



Photo Célia VERHAEGHE

## SERVICES PUBLICS

### MAISON FRANCE SERVICES

La Maison France Services est ouverte à tous les habitants de la commune et des environs. Elle vous accueille et vous accompagne gratuitement dans toutes vos démarches administratives du quotidien.

#### Des services publics réunis en un seul lieu

Elle regroupe en un même endroit plusieurs organismes publics nationaux pour vous éviter de multiplier les déplacements :

- La CAF (Caisse d'Allocations Familiales)
- La CPAM (Assurance Maladie)
- La CARSAT (retraite)
- France Travail
- La MSA
- Les impôts (DGFIP)
- La justice (accès au droit)
- L'ANTS (carte grise, permis de conduire)
- L'Agence Postale Communale

#### Un accompagnement personnalisé

Des agents formés sont à votre disposition pour :

- Créer un compte en ligne (CAF, Ameli, Impôts, etc.)
- Scanner, imprimer ou envoyer vos documents administratifs
- Vous aider à remplir un formulaire ou constituer un dossier
- Prendre un rendez-vous avec une administration
- Comprendre une lettre officielle ou une procédure
- Être orienté vers le bon service ou interlocuteur
- Renouvellement Carte Nationale d'Identité et passeport

#### Horaires et contact

La Maison France Services est située 1 avenue Alexandre-de-Lavergne 14810 Merville-Franceville-Plage et vous accueille :

- Le lundi : de 8h à 12h de 14h à 17h
- le mardi et le mercredi : de 9h à 12h de 14h à 17h
- Le jeudi : de 9h à 12h de 14h à 18h
- Le vendredi : de 9h à 12h de 14h à 17h

Pauline MADELAINE



Photo Xavier MADELAINE

#### LA MAISON FRANCE SERVICES

Téléphone : 02 61 53 59 21

Mail : [pointinfo14-merville@normandiecabourgpaysdauge.fr](mailto:pointinfo14-merville@normandiecabourgpaysdauge.fr)

Site web : <https://www.france-services.gouv.fr>

## LES CIRCUITS

### CHEMINS DE RANDONNÉE



Randonnée pédestre

#### Les beaux jours sont arrivés !

C'est le moment idéal pour sortir et ainsi profiter de la nature et des paysages variés. De nombreux chemins de randonnée permettent de découvrir, d'une balade à l'autre, l'ambiance du Pays d'Auge, des marais ou du bord de mer. Il existe actuellement six circuits à pied sur le territoire de NCPA. Ces chemins de randonnée sont balisés et entretenus par l'intercommunalité. Des pistes cyclables, elles aussi balisées, sillonnent le territoire.

Des nouveautés dans les prochains mois : cinq circuits supplémentaires et notamment celui nommé « Du calcaire aux fossiles » situé sur les communes de Ranville et Hérouvillette (13,5 km) devraient faire leur apparition !

**Pour tout renseignement complémentaire, vous pouvez vous rapprocher de l'Office du Tourisme Intercommunal au 02 31 24 34 79 ou par accueil@ncpa-tourisme.fr**

Pauline MADELAINE

ÉLECTRICITÉ GÉNÉRALE - DÉPANNAGE - BORNES DE RECHARGE VÉHICULE ÉLECTRIQUE, IRVE - PANNEAUX PHOTOVOLTAÏQUES



Votre expert en électricité depuis plus de 60 ans !

PARTICULIERS, PROFESSIONNELS ET COLLECTIVITÉS

4 Quai de Normandie 1400 CAEN  
02 31 82 26 42 - [contact@daligaultelectricite.fr](mailto:contact@daligaultelectricite.fr)



Tél. : 02 31 500 500



LES CIMETIÈRES... LIEUX DE VIE ET D'HISTOIRES



Cimetière d'Amfreville

Le terme de cimetière provient du grec "koimêtêrion" qui signifie dortoir. Aujourd'hui le cimetière désigne où, après les cérémonies d'obsèques, sont enterrés les corps des défunts. Ce terme est cependant uniquement utilisé

DÉCOUVERTE D'UN SARCOPHAGE

En juillet 2016, à l'occasion d'une opération de reprise de concessions, un sarcophage à logette céphalique, datant du haut Moyen Âge, a été découvert. Il se situait sur l'assiette de l'ancienne église d'Amfreville qui datait du IX<sup>ème</sup> ou X<sup>ème</sup> siècle, à la limite de la commune de Bréville-les-Monts.



Relevé de sarcophage

par le clergé jusqu'au XV<sup>ème</sup> siècle, expliquant que le défunt n'est pas réellement mort, il attend sa résurrection.

Bien avant la christianisation, l'Homme pratiquait le culte de la mort en enterrant ses défunts. L'inhumation se pratiquait en des lieux symboliques, notamment des nécropoles ou des tumulus.

Avec la chute de l'empire romain, apparaissent les cimetières aux abords de l'église. Au Moyen Âge, les cimetières sont de grands espaces ouverts, peu à peu délimités par des murs. Au XVIII<sup>ème</sup> siècle, la présence des morts parmi les vivants est mal tolérée, les sépultures retournent en périphérie des villes. En 1776, un décret royal interdit définitivement les sépultures dans les églises.

DES LIEUX LAÏCS MAIS SACRÉS

Depuis la loi du 14 novembre 1881, les cimetières sont des lieux laïcs, passant du ressort de l'église à celui de la commune.

Si les cimetières ne sont plus légalement sacrés, il n'en reste pas moins qu'il s'agit de lieux de repos et de mémoire dans lesquels le recueillement est de mise.

LE CIMETIÈRE D'AMFREVILLE

Le cimetière d'Amfreville est connu pour avoir livré les vestiges d'une importante nécropole du haut Moyen Âge, dotée de sarcophages. La découverte d'une pierre gravée, s'est révélée être un monument funéraire du XVII<sup>ème</sup> siècle. Cet élément est formé d'un bloc monolithe en calcaire où un pan oblique, en bon état, laisse lisibles des motifs gravés en creux : un ange et un crâne posé sur deux fémurs encadrent un chrisme croisé. Le bloc est daté de 1625.

Xavier MADELAINE



Sépulture de 1871, Alcindor MEZAIZE

COLOMBARIUM-CAVURNE

Depuis la loi du 19 décembre 2008 relative à la législation funéraire, il est interdit de conserver une urne chez soi. C'est pourquoi la commune d'Amfreville a mis à disposition ce site cinéraire destiné à l'accueil des cendres des personnes décédées dont le corps a donné lieu à crémation.

Les familles ont aussi la possibilité du choix de la caverne, petit caveau pouvant accueillir une ou plusieurs urnes funéraires.

ACQUISITION DE CONCESSION FUNÉRAIRE

La sépulture dans un cimetière d'une commune est due aux personnes :

- 1. décédées sur son territoire, quel que soit leur domicile,
- 2. domiciliées sur son territoire, alors même qu'elles seraient décédées dans une autre commune,
- 3. non domiciliées dans la commune mais qui ont droit à une sépulture de famille,

4. aux Français établis hors de France n'ayant pas une sépulture de famille dans la commune et qui sont inscrits ou remplissent les conditions pour être inscrits sur la liste électorale de celle-ci (art. L.12 et L.14 du code électoral).

Il y a trois possibilités d'emplacement dans le cimetière :

- Concession de terrain (emplacement 2m x 2m). Elle peut être :
  - 1. pleine terre\*
  - 2. caveau deux places
  - 3. caveau une place

- Concession dans le columbarium
- Concession en caverne

Michèle PAVIS

ACTE DE CONCESSION

C'est le contrat signé avec la commune, il précise les bénéficiaires et la durée de la concession.

| TARIFS 2025                   |            |            |
|-------------------------------|------------|------------|
| CONCESSION                    | 15 ANS     | 30 ANS     |
| Pleine terre*                 | 570,00 €   | 800,00 €   |
| Caveau deux places            | 1 800,00 € | 2 400,00 € |
| Caveau une place              | 1 350,00 € | 1 800,00 € |
| Dispersion jardin du souvenir | 100,00 €   |            |
| Columbarium ou caverne        | 600,00 €   | 820,00 €   |
| RENOUVELLEMENT CONCESSION     | 15 ANS     | 30 ANS     |
| Pleine terre*                 | 120,00 €   | 180,00 €   |
| Caveau deux places            | 500,00 €   | 700,00 €   |
| Caveau une place              | 500,00€    | 700,00 €   |
| Columbarium ou caverne        | 300,00 €   | 410,00 €   |

\*inhumer en pleine terre consiste à placer un cercueil dans un trou creusé dans le sol.



Sépultures famille Viger-Morice du 19<sup>ème</sup> siècle

Centre commercial  
les Longs Champs à Ranville

**RANVILLE ROSES**  
FLEURISTE 7 jours sur 7

02 31 78 33 93  
07 83 30 20 92  
ranville.roses@gmail.com

**CONRAUD DOYE**  
*Taille de pierre - Restauration*  
depuis 1979

2 Rue de Creully - MARTRAGNY  
14740 MOULINS EN BESSIN

Tél : 02 31 08 01 28  
conraud.doye@wanadoo.fr  
conraud-doye.com

La pierre, c'est notre savoir-faire

Restauration du patrimoine, enduit à l'ancienne  
et mignonette, dallage, cheminée, escalier, pilier,  
fontaine, puits, pierre tombale, création...



## BIENVENUE À KELLY ET MARTINE, NOS NOUVELLES AGENTS TECHNIQUES !

Depuis la rentrée de septembre 2024, deux nouvelles agents techniques ont rejoint l'équipe municipale : **Martine et Kelly**.



**Martine** occupe un rôle clé en tant que référente à la cantine : mise en place des tables, réception des repas provenant de la cuisine centrale de Dozulé, accompagnement et encadrement des enfants lors des deux services, rangement, ménage, etc. Elle assure également la gestion des locations de salle ainsi que le suivi des stocks (produits) contribuant ainsi au bon fonctionnement logistique de nos services. Organisée, rigoureuse et investie, elle est devenue en quelques mois un pilier discret mais indispensable du quotidien communal.



De son côté, **Kelly** n'est pas inconnue pour la plupart des enfants de l'école ayant déjà travaillé à leurs côtés en 2021. Elle a suivi une formation BAFA tout au long de l'année et vient d'être fraîchement diplômée. Passionnée par l'animation, elle met toute son énergie et sa créativité au service des enfants. Pendant les temps périscolaires, elle propose de nombreuses activités variées (atelier lecture, jeux, loisirs créatifs, etc.) qui rencontrent un franc succès auprès des plus jeunes. Le reste du temps, elle assure l'entretien des locaux de la commune.

Nous leur souhaitons à toutes les deux une belle continuation au sein de notre commune et les remercions pour leur engagement au service des jeunes enfants.

Pauline MADELAINE

### NOUVEAUTÉ !

#### CHANGEMENT DES HORAIRES DE LA MAIRIE

Depuis le mois d'avril, et uniquement pendant les vacances scolaires, la mairie est ouverte au public les lundis et jeudis de 9H à 12H uniquement (sauf jours fériés).

## SUZANNE SAULNIER, 102 ANS, S'EN EST ALLÉE !

Le 1<sup>er</sup> mai dernier, Suzanne SAULNIER, doyenne du village, recevait dans sa ferme, Xavier MADELAINE, Maire et Sylvie FAYOL, Adjointe aux affaires sociales, pour célébrer ses 102 ans. Entourée de sa famille et amis, elle recevait fleurs et cadeaux et soufflait ses 102 bougies avant de partager une coupe de champagne.

Le 25 juin, Madame SAULNIER est décédée à son domicile, son inhumation a eu lieu le 3 juillet en l'église Saint-Martin.

Elle fait partie de cette génération qui a égrené les années dans la simplicité. Originaire de Douville-en-Auge, elle s'est mariée le 24 avril 1946 à Bernard SAULNIER, exploitant agricole à Amfreville.

Femme discrète, courageuse, généreuse avec son mari, elle a toujours ouvert la porte de sa ferme aux autres et amis, sans oublier les soldats britanniques et français ayant libéré le village d'Amfreville le 6 juin 1944. La municipalité lui a rendu un hommage mérité.

Xavier MADELAINE



## RESTAURATION SCOLAIRE

Depuis la rentrée scolaire 2024-2025, la production des repas est assurée par la cuisine centrale intercommunale de Dozulé. La livraison des repas en liaison chaude est effectuée quotidiennement sur les deux sites d'Amfreville et Bréville-les-Monts. Après une année pleine, un premier bilan peut être fait :

■ **Nombre de repas à Amfreville :** 10 990 soit 305 repas/semaine en moyenne

■ **Nombre de repas à Bréville-les-Monts :** 5 209 soit 144 repas/semaine en moyenne

■ **Que ressentent les agents de la collectivité :** échanges plus simplifiés avec le fournisseur, des infos quotidiennes entre agents et notamment l'agent livreur des repas.

Pas de problème de remise en température et moins de manipulations lors des liaisons chaudes.

Qualité des menus globalement appréciée des enfants (sauf les épinards !)

Les points faibles constatés : un gaspillage alimentaire toujours important et le prix du repas.

### COMBIEN ÇA COÛTE ?

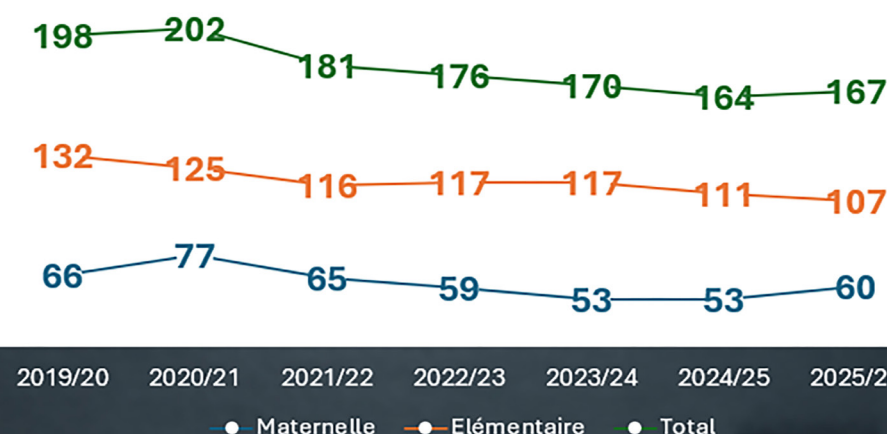
Le choix d'un nouveau prestataire, la cuisine centrale, a entraîné un surcoût pour la collectivité. Le prix d'achat du repas est passé de 3,69€ (ancien prestataire) à 4,88€. Le prix de vente aux familles fixé à 5,80€ par repas ne subira pas d'augmentation pour l'année 2025-2026. Le prix de revient pour la commune est de 10€/repas.

**Un chiffre à retenir : 31 518,60€**

C'est le coût de la restauration scolaire pour l'année 2024-2025 soit un surcoût de 4 992€ sur le budget communal.

Hélène BANDZWOLEK

### ÉVOLUTION DES EFFECTIFS DES ÉLÈVES LE JOUR DE LA RENTRÉE



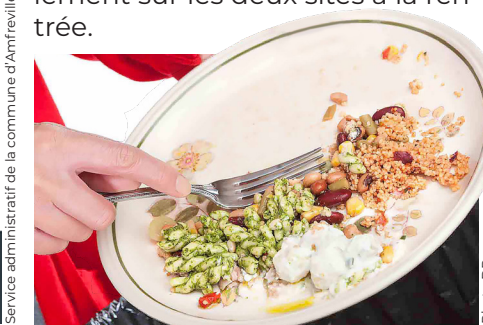
## GASPILLAGE ALIMENTAIRE

Avec en moyenne 120 grammes de nourriture jetés par consommateur et par repas, et un coût estimé à 68 centimes, le gaspillage alimentaire du secteur de la restauration collective représente 8 % du gaspillage alimentaire total en France (source ADEME du 20 mai 2025).

Si les restes des repas ont diminué depuis septembre 2024, avec le service de la cuisine centrale, les enfants, fréquentant les deux cantines d'Amfreville et Bréville-les-Monts, rejettent encore beaucoup trop de nourriture à la poubelle.

Face à ce constat, de nombreuses personnes se demandent s'il est possible de récupérer les restes de la cantine pour éviter ce gaspillage. Cependant, cette question soulève des enjeux sanitaires et réglementaires complexes.

Face à cette situation les élus de nos deux communes ont saisi la communauté de communes afin de pouvoir s'associer aux réflexions en cours sur ce sujet majeur. Parallèlement, un suivi rigoureux sera mis en place localement sur les deux sites à la rentrée.



Assainissement – Débouchage de canalisation – Inspection Vidéo  
Réhabilitation – Travaux immobiliers  
Fioul – G.N.R. – Gazoil – Livraison rapide  
Mise à disposition de bennes de 8 à 30 m³

16 Route de Cabourg  
14860 AMFREVILLE  
02.31.78.61.46  
contact@safrec.com



Emmanuel Blestel | Assistance à Maîtrise d'Ouvrage

71/73 rue Jacqueline Auriol - Quartier Koenig  
14760 BRETTEVILLE-SUR-ODON  
07 60 74 68 29 | e.blestel@ebamo.fr



7 rue Mésaise  
14860 AMFREVILLE  
Tél : 02.31.78.72.78  
Mel : [contact@caencharpente.fr](mailto:contact@caencharpente.fr)  
Site internet <https://caencharpente.fr>

Charpente  
Menuiserie  
Isolation

SARL  
**LAURENT Didier Benjamin**

Couverture - Zinguerie  
Fenêtre de toit  
Rénovation

**02 31 43 54 91 - BENOUVILLE**



TRAVAUX 2025  
EFFACEMENT  
DES RÉSEAUX AÉRIENS

Les travaux d'effacement situés rue des Champs Saint-Martin, rue de Dolton (secteur hameau des Dumonts), à ce jour terminés, ont donné suite aux travaux sur le réseau d'eau potable.

Coût de l'opération  
Travaux : 234 174,44€  
Part commune : 63 813,60€



Photo SDEC Énergie

ÉGLISE SAINT-MARTIN

Dernière tranche de travaux

Coût de l'opération  
Travaux : 99 408,80€  
Part commune : 45 190,35€



Photo Régis FOLTÈTE

Réfection du clocher

MAISON MÉDICALE...  
EXTENSION

Les travaux d'extension, côté sud sont terminés et accueillent maintenant les deux médecins. Le 3<sup>ème</sup> local est occupé par les in-

firmiers et le podologue. De nouveaux praticiens sont attendus dans les semaines à venir.

Coût de l'opération  
Travaux : 129 597,28€



Photo Laëtitia FOISSIER

Signalétique hall d'entrée

AMÉNAGEMENT  
DE LA PLACE LOVAT

Plantation de 15 arbres pour  
« Une naissance, un arbre ».

Coût de l'opération  
Travaux : 6 103,35€



Photo Ouest France

« Une naissance, un arbre »

MOBILITÉ  
PISTE CYCLABLE  
RUE DE DOLTON

Après avoir obtenu l'accord du département du Calvados (propriétaire du foncier), la reprise des travaux de la jonction des deux départementales RD 223-236 au hameau des Dumonts vient d'être réalisée.



Photo Régis FOLTÈTE

Secteur des Dumonts

Coût de la séquence 5  
Travaux : 60 439,20€  
Part commune : 23 922,66€

LE DOSSIER !  
OÙ EN SOMMES-NOUS ?

Nombreux sont les habitants et autres promeneurs à avoir interrogé la mairie sur les raisons de la non continuité des travaux de la piste cyclable, rue de Dolton, réalisés en 2024.

L'HISTORIQUE

Non propriétaire du foncier, la commune a engagé, depuis plusieurs années, des discussions, voire des négociations avec les propriétaires de l'emprise nécessaire à la création de cette piste cyclable.

Si certains accords ont abouti, permettant la réalisation des séquences 1, 2, 3 et 5, praticables à ce jour, des désaccords avec certains propriétaires et locataire ont contraints la collectivité à saisir le Préfet du Calvados afin que ce dernier engage une procédure d'utilité publique.

UNE PROCÉDURE EN COURS

Une enquête publique s'est déroulée du 25 novembre au 12 décembre 2024 (16 observations favorables, une défavorable). Le commissaire enquêteur a émis un avis favorable, le 2 janvier 2025, au projet de création de la piste cyclable considérant notamment que ce projet va sécuriser un axe réputé plutôt dangereux.

En date du 11 mars 2025, le Préfet du Calvados a signé l'arrêté d'utilité publique et de cessibilité. Propriétaires et exploitant ont alors reçu une offre d'indemnisation.

Monsieur le Maire a alors saisi le juge de l'expropriation. Ce dernier a convoqué les protagonistes à la réunion de transport sur les lieux, suivie des conclusions du commissaire qui seront soumises aux parties, le 8 juillet 2025. Chacune des parties dispose d'un délai de deux mois pour faire appel.

Conclusions à l'automne !

SÉCURITÉ INCENDIE

Remplacement de bornes incendie à l'automne.

Coût de l'opération  
Travaux : 6103,35€

CENTRE  
DE KINÉSITHÉRAPIE

Le permis de construire a été délivré à deux kinésithérapeutes. Les travaux de l'extension (côté nord) sont envisagés en septembre prochain.

BÂTIMENTS COMMUNAUX

Dans le cadre de travaux d'amélioration énergétique de certains de ses bâtiments publics, la commune d'Amfreville a missionné le SDEC Énergie dans la réalisation d'un audit énergétique. Les premiers travaux se sont portés sur la mairie par l'isolation des combles et sanitaires.



Photo Régis FOLTÈTE

Réfection de la toiture des sanitaires publics

Coût de l'opération : 6 355,49€



Photo Régis FOLTÈTE

Grenier de la mairie

Coût de l'opération : 12 064,20€  
Part commune : 4 493,10€

TRAVAUX 2026  
EFFACEMENT  
DES RÉSEAUX

Dans le cadre de sa programmation pluriannuelle, le SDEC a étudié les effacements suivants sur notre commune :

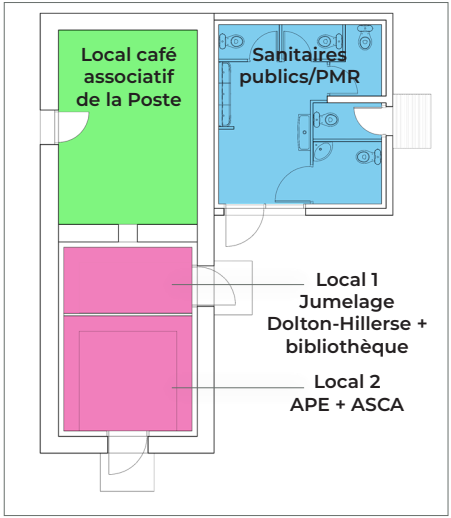
Carrefour de la route de Cabourg et rue Morice en fin d'année 2025 suivi des effacements rue de la Mare, impasse des Tilleuls au 1<sup>er</sup> trimestre 2026.

RÉFECTION DE TROTTOIRS

La réfection fait l'objet d'une consultation auprès d'entreprises concernant la réfection des trottoirs des rues du 4<sup>ème</sup> Commando, impasse de la Concorde et rue de l'Arbre au Canu. La réfection de la voirie, objet d'aides financières non notifiées à ce jour, a été décalée en 2026.

LOCAUX ASSOCIATIFS

L'annexe dans la cour de la salle GAUVIN étant vétuste et inutilisée, sera rénovée prochainement. Une subvention APCR+ (Aides aux Petites Communes Rurales) a été accordée afin de mener à bien ce projet.



Plan des locaux associatifs

Cette annexe servira de lieu de stockage pour des associations Amfrevillaises. Le lieu ainsi que la petite surface ne permettent malheureusement pas de satisfaire toutes les demandes.

Les besoins de stockage de chaque association ont été étudiés, et après consultations,

quatre d'entre elles se verront attribuer un petit local afin de faciliter leur fonctionnement.

Coût de l'opération  
Travaux : 20 476,90€  
Part commune : 7 626€

VESTIAIRES SPORTIFS

Travaux de restauration des douches et de plomberie.

Coût de l'opération  
Travaux : 24 410,21€

TRAVAUX SUR LE RÉSEAU  
D'EAU POTABLE

Le syndicat d'eau potable (SIVOM) vient de réaliser le remplacement de canalisations sur le réseau AEP des rues de l'Arbre au Canu, du 4<sup>ème</sup> Commando, des Champs Saint-Martin et du Bac du Port.

Le prochain programme concerne les rues d'Hérouvillette et du Moutier (calendrier du SIVOM non connu à ce jour).



Photo Régis FOLTÈTE

Rue des Champs Saint-Martin

TABLE D'ORIENTATION

La nouvelle table d'orientation financée par l'office du tourisme



Photo OT

Vue panoramique de la baie de l'Orne depuis le hameau Oger (rue Patra).

Régis FOLTÈTE



## ENFANCE & JEUNESSE

### LES DANGERS DES ÉCRANS

La multiplication du nombre d'écrans au sein des foyers offre aux enfants de nombreuses sources de divertissement et d'information. Un usage excessif ou mal maîtrisé peut aussi avoir des effets néfastes sur leur santé physique ou psychologique.

■ Problèmes de concentration, de mémorisation : la baisse des résultats scolaires, un repli sur soi peuvent vous alerter.

■ Troubles du sommeil : la lumière bleue des écrans bloque la libération de mélatonine, l'hormone du

sommeil. L'horloge interne et les cycles de sommeil s'en trouvent perturbés.

■ Troubles du comportement et conséquences psychologiques : rupture du lien social, complexes, baisse de l'estime de soi, anxiété, stress, dépression, changements d'attitude et d'humeur.

■ Conséquences physiques : fatigue oculaire, migraines, mauvaise posture, surpoids (liée à une inactivité et au grignotage devant les écrans).

Tous ces éléments sont autant de signaux d'un usage excessif des écrans.

Xavier MADELAINE



Photo AdobeStock

## JEUNES SAPEURS-POMPIERS (JSP)

Les jeunes sapeurs-pompiers du Calvados réunis à Isigny-sur-Mer pour leur évaluation annuelle.

Le 24 mai, le centre de secours d'Isigny-sur-Mer a accueilli un événement d'envergure départementale : le rassemblement de tous les JSP du Calvados pour leur évaluation de fin d'année. Pour rappel, ce même évènement a eu lieu à Amfreville en 2022. Dans une ambiance à la fois studieuse et conviviale, ces jeunes engagés ont démontré tout au long de la journée leurs compétences techniques, leur esprit d'équipe et leur engagement citoyen.

Parmi les sections présentes, la section des JSP d'Amfreville s'est particulièrement distinguée. Nos jeunes sapeurs-pompiers

ont fièrement représenté leur territoire et ont brillé lors des épreuves, affichant un remarquable taux de réussite de 100%. Une belle récompense pour leur assiduité et le travail encadré par leurs formateurs tout au long de l'année.

Cet évènement fut aussi l'occasion de valoriser le travail accompli dans chaque centre de formation, de renforcer les liens entre les différentes sections du département et de souligner l'importance de la relève au sein des services de secours.

**Bravo à tous les JSP du Calvados, et un coup de chapeau particulier à Louise, Maelisse, Louane, Ylies, Kylian et Théo, nos JSP Amfrevillais !**

Christophe FRAHIER

Anne-Lise DUCANDA, médecin de PMI, spécialiste des addictions aux écrans.

Le Dr Anne-Lise Ducanda, médecin de PMI (protection maternelle et infantile), s'interroge quand, entre 2003 et 2017, elle reçoit sept fois plus d'enfants en difficulté qu'à l'accoutumée : retard de langage, agitation, intolérance à la frustration, maladresse, difficultés de communication... Un constat s'impose : 95 % des enfants en difficulté consultant le Dr Ducanda sont surexposés aux écrans. Le Dr Ducanda, à travers ce livre, souhaite toucher un maximum de monde pour une prise de conscience collective du fléau que sont les écrans sur la santé de toute une génération, à commencer par les tout-petits.

*Le livre est disponible à la bibliothèque municipale.*



De gauche à droite : Louise, Ylies, Maelisse, Théo (JSP), Sasha et Alexis (formateurs)

Photo Christophe FRAHIER

## LA RESSOURCERIE

L'association L'Auguste recycleur et bâtisseur, fondée par Arnaud Cottebrune, s'occupe de la ressource du territoire de NCPA. Le grand magasin est ouvert dans la zone du Fer des Champs, à Périers-en-Auge, aux portes de Dives/Mer.

Divisé en rayons bien organisés, comme toute boutique, on y trouve de la vaisselle, du mobilier, des livres, des vêtements, des vélos ou encore des jouets pour enfants. Des objets issus de dons qui attendent patiemment d'embrasser une nouvelle vie dans d'autres foyers. Au centre des 900 m<sup>2</sup> de ce local, le grand espace atelier semble être le cœur battant de la ressourcerie.

Un lieu à la hauteur de ce projet profondément humain et social. Car ici, la solidarité est partout. Dès l'entrée où les clients et habitants du territoire peuvent venir déposer des objets du quotidien en bon état et réutilisables pour qu'ils soient réparés ou revalorisés, puis revendus « à petit prix » pour leur donner une seconde vie, mais aussi au cœur de l'atelier où les compétences se partagent.



La ressourcerie

Photo Service communication NCPA

## LA RECYCLERIE PROMOUVOIR LE VÉLO

Dans le cadre de sa stratégie mobilité et du schéma directeur cyclable du territoire, et dans l'optique de renforcer son engagement en faveur de la transition écologique, la communauté de communes Normandie Cabourg Pays d'Auge a signé un partenariat de deux ans avec la Ressourcerie "L'Auguste recycleur"

à Périers-en-Auge, pour la création d'un atelier dédié au vélo au sein même de la Ressourcerie. Cet espace, animé deux jours par semaine, les mercredis et samedis, propose ses services gratuitement pour accompagner les usagers dans la réparation et l'entretien de leurs vélos.

Laurence GUYON



TROIS QUESTIONS À ARNAUD COTTEBRUNE, PRÉSIDENT DE L'ASSOCIATION

### ■ Pouvez-vous vous présenter ?

« Depuis plus de 15 ans, j'ai créé plusieurs structures associatives ou coopératives (Association Vélosol', Maison du Vélo de CAEN...) et pour finir l'Association L'Auguste recycleur bâtisseur. »

### ■ Comment fonctionne votre association ?

« Notre association, acteur de l'économie sociale et solidaire, reçoit des dons, objets et mobiliers, en état d'usage. Ils sont triés, nettoyés et revalorisés par notre équipe d'une douzaine de bénévoles et de trois salariés. Notre association a obtenu un agrément OACAS (Organisme d'Accueil Communautaire et d'Activités Solidaires) de la Préfecture du Calvados. Les recettes des ventes permettent de financer les communautés qui accueillent les personnes en grande difficulté socio-professionnelle et permettent également de construire des logements pour les personnes les plus vulnérables. »

### ■ Qu'attendez-vous du partenariat signé avec NCPA ?

« Le partenariat La ReCYCLERie avec NCPA permet de mettre au service des usagers de la communauté de Communes un Technicien Cycle qui saura apporter ses compétences d'aide à la réparation, donner ses conseils, partici-

per aux événements animés par NCPA sur tout le territoire. L'association met au service des usagers des ateliers itinérants à travers tout le territoire. Il s'agit aussi d'une initiative sociale, solidaire, d'échanges, de lien social. Le soutien de NCPA est important dans la mesure où elle connaît bien ses administrés et peut orienter nos ateliers itinérants pour répondre aux besoins des usagers. »

## LA COLLECTE DES DÉCHETS

En 2026, la collecte des sacs de déchets sera modifiée, des conteneurs seront distribués par la communauté de Communes.

Les ordures ménagères seront collectées une fois par semaine.

La collecte des déchets recyclables sera effectuée une fois toutes les deux semaines.

Des enquêteurs accrédités par notre communauté de communes Normandie Cabourg Pays d'Auge (NCPA) se rendront dans les foyers ayant leurs collectes de déchets en Porte à Porte.

Leur objectif sera de recueillir des données précises auprès des usagers pour dimensionner au mieux le nombre et le volume des bacs en fonction des effectifs du foyer ou du volume de déchets générés.

Nous comptons sur vous pour leur réserver un bon accueil.

■ Du 29 septembre au 4 octobre 2025 : passage des enquêteurs avec, en cas d'absence, boîtier d'un flyer d'information et d'un avis de passage.

■ Livraison des bacs

**Du 26 au 31 janvier 2026**

En cas d'absence de l'usager, livraison des bacs

**Du 30 mars au 4 avril 2026 et du 18 au 30 mai 2026.**

Sylvie FAYOL



### LE CAFÉ AU CŒUR DU VILLAGE : UN LIEU QUI RASSEMBLE

Trois ans déjà que le Café associatif de la Poste (CAP) a ouvert ses portes à Amfreville ! Et quelle aventure ! L'année 2025 a été marquée par l'obtention de l'agrément **Espace de vie sociale** par la CAF (Caisse d'allocations familiales) pour une durée de cinq ans. Un partenariat qui se concrétise et une belle reconnaissance pour cet engagement collectif, offrant au CAP la capacité de développer ses activités et de s'adresser au plus grand nombre. En effet, l'équipe bénévole a à cœur de proposer des animations très diverses de manière à ce que chacun se sente accueilli et le bienvenu au Café. L'objectif ? Créer du lien, encourager les échanges et semer des graines de convivialité. Les animations fleu-

rissent tout au long de l'année, souvent en partenariat avec les acteurs locaux : **cafés polyglottes et brunchs** organisés avec le Comité de jumelage d'Amfreville, **ateliers dessin et arts créatifs** avec les enfants de l'école, **pot de l'amitié** lors des cérémonies du 6 juin, **accueil des nouveaux habitants** avec la municipalité, ou encore la **fête de la musique** en collaboration avec l'ASCA et l'Association des Parents d'Élèves (APE). Chaque mois, une nouvelle **exposition** est aussi à découvrir au CAP.

Mais ce n'est pas tout ! En dehors des horaires d'ouverture, le Café accueille d'autres associations en quête d'un lieu pour se réunir. Une manière de faire vivre les murs, même quand la machine à café est au repos.

Par ailleurs, afin de soutenir et participer à l'économie locale et à une consommation respec-

tueuse de son environnement, le Café a rejoint le réseau de la **monnaie régionale le Rollon**, devise complémentaire à l'euro visant à inciter les consommateurs, comme les professionnels, à acheter local et durable via les circuits-courts en Normandie.

De nombreux projets sont en préparation pour la rentrée prochaine. Mais en attendant, le CAP reste ouvert **cet été**, excepté la première quinzaine d'août. L'occasion idéale de venir partager un verre, une conversation ou un bon moment autour d'une animation.

**Ouvert tous les vendredis soir de 18 h à 22 h, et les autres jours selon le programme mensuel.**

**Contact :** cafe.asso.poste@gmail.com. <https://www.facebook.com/cap14860>.

Patricia OURY



Fête de la musique le 21 juin 2025

### 4<sup>ÈME</sup> CONCERT DU CHŒUR PRESTO DE LA MAÎTRISE DE SEINE-MARITIME

Déjà venu trois fois dans notre beau village, le Chœur Presto revient pour un nouveau moment musical exceptionnel !

**Dimanche 7 décembre à 15h30 en l'Église d'Amfreville**

Réservations : Mairie d'Amfreville 10 € par adulte et gratuit pour les -12 ans

**Réservation à partir du 1<sup>er</sup> octobre 2025 au 02 31 78 70 34**

### 6<sup>ÈME</sup> ÉDITION DU FESTIVAL TINTAMARRE

du 15 au 17 mai 2026



Photo Virginie MENIER



Photo Lili zoom photographie

### ■ ÉDUC'SPORTS+ : BOUGER MIEUX, ENSEMBLE, À TOUT ÂGE... ET PARTOUT !

Je suis Mylène PANNIER, coach sportive et formatrice depuis plus de 25 ans. J'ai accompagné des publics très variés, du jeune débutant à l'athlète international.

En tant qu'ancienne cadre technique à la Fédération Française de Football, j'ai participé à des projets de formation, de cohésion et de performance dans des contextes exigeants, en France comme à l'international.

Aujourd'hui, avec Educ'Sports+, j'aide les entreprises, les collectivités, les structures éducatives et médico-sociales à activer les bons leviers de cohésion, bien-être et dynamique de groupe, à travers des expériences sportives innovantes, accessibles et toujours bienveillantes.

### ■ UNE OFFRE ITINÉRANTE POUR TOUS LES PUBLICS : DES TOUT-PETITS AUX SÉNIORS

Avec Educ'Sports+, le sport vient à vous ! Je propose des prestations mobiles dans vos structures : écoles, centres de loisirs, locaux jeunes, EHPAD, CCAS, structures spécialisées...

■ Motricité libre parent-enfant (0 à 3 ans) : un samedi par mois dans la salle de motricité de

l'école d'Amfreville – un moment complice pour bouger en douceur et en sécurité.



Photo Mylène PANNIER

Parcours motricité

■ Enfance & jeunesse : ateliers multisports ludiques et éducatifs dans les écoles et structures de loisirs.



Photo Mylène PANNIER

Initiation à l'escrime

■ Séniors & publics spécifiques : séances d'activité physique adaptée pour entretenir mobilité, coordination, équilibre et lien social.

Je dispose aussi d'un mur interactif Lü, un dispositif innovant qui transforme les murs en terrain de jeu lumineux, sonore et participatif. Ludique, stimulant, intergénérationnel, il séduit autant les enfants que les adultes !

### ■ POUR LES ENTREPRISES : DU SPORT AU SERVICE DU MANAGEMENT ET DE LA QVCT

Mon approche allie cohésion, performance durable et bien-être. À travers des formats dynamiques comme les ateliers coopératifs, les défis ludiques ou le mur interactif, j'aide les entreprises à :

- renforcer la dynamique de groupe et la cohésion d'équipe,
  - développer les compétences managériales et les soft skills (leadership, gestion du stress, communication...),
  - activer concrètement leur politique RSE (Responsabilité Sociétale des Entreprises) et QVCT (Qualité de Vie et Conditions de Travail) à travers des expériences sportives accessibles à tous.
- Ateliers ponctuels, olympiades ou cycles de formation : je m'adapte aux enjeux de chaque entreprise.

### INFOS PRATIQUES

Zone d'intervention :  
Calvados et alentours  
Contact : 07 63 44 73 77  
[contact@educsportsplus.fr](mailto:contact@educsportsplus.fr)  
[www.educsportsplus.fr](http://www.educsportsplus.fr)

### DATES À RETENIR

Dates des ateliers de motricité à partir de la rentrée 2025 à Amfreville :

**Les samedis 20/09, 18/10, 15/11 et 13/12**

2 créneaux : 9h30-10h15 : pour les enfants de 1 à 3 ans non scolarisés et 10h30-11h15 : pour les enfants de 3 à 5 ans

### ■ MON PARCOURS EN BREF

- Diplômée STAPS & DESJEPS Football
- Plus de 25 ans d'expérience
- Ancienne cadre technique à la FFF
- Championne du monde U17F et double championne d'Europe U19F (staff)
- Spécialiste en cohésion, performance & pédagogie multisports.

Mylène PANNIER



